

Utbildningsnämndens verksamhetsanalys 2027 och plan 2028-2029



Ärendenummer: UN2026/267

Datum: 2026-03-11

Utbildningsnämnden

Maria Leonardsson

Verksamhetschef för stöd och utveckling

maria.leonardsson@enkoping.se

Kontakta kommunen: telefon: 0171–62 50 00, e-post: kommunen@enkoping.se

Webbadress: enkoping.se

Postadress: Enköpings kommun, 745 80 Enköping

Organisationsnummer: 212000–0282

Innehållsförteckning

1 Sammanfattning	4
2 Kommunens styrmodell	5
2.1 Årshjul.....	6
3 Uppdrag och Ansvar	7
4 Strategisk analys	8
5 Nämndens kommande förändringar och utmaningar	9
5.1 Förändringar och utmaningar utifrån externa omvärldstrender	9
5.2 Förändringar och utmaningar utifrån lagar och myndighetskrav	14
5.3 Övriga förändringar och utmaningar	20
6 Nämndens omställning för att möta kommande förändringar och utmaningar	22
7 Ekonomi.....	23
7.1 Driftbudget	24
7.2 Förändringar i driftsbudget	26
7.3 Taxor och avgifter	27
8 Investeringsplan 2027–2036	28
8.1 Analys av nämndens investeringsbehov	28
8.2 Skattefinansierad investeringsplan	29
8.3 Större investeringar efter 10-årsplanen	34
Bilagor	
<i>Bilaga 1: Bilaga 2: Utredning öppna förskolan och familjecentral</i>	
<i>Bilaga 2: Bilaga 1: Likvärdighet i fritidshemmet</i>	

1 Sammanfattning

I denna rapport analyseras utbildningsnämndens kommande behov och utmaningar under perioden 2027-2029. Utbildningsnämnden påverkas i hög utsträckning av den omvärldsutveckling vi ser. Områden som demografisk utveckling, ojämlika livsvillkor, en ökande psykisk ohälsa och ett hårdare samhällsklimat påverkar i hög utsträckning både elevernas förutsättningar och skolans dagliga arbete. Den snabba teknikutvecklingen och AI skapar också nya möjligheter för nämndens verksamheter.

Utbildningsområdet har de senaste åren präglats av en intensiv förändringstakt då många utredningar har initierats av regeringen och flera omfattande reformförslag har lämnats. Det gäller exempelvis införandet av en tioårig grundskola, flera betygsreformer utreds eller har utretts och ett större fokus på skolsäkerhet. Den nya socialtjänstlagen ställer också nya krav gällande samverkan, kartläggning samt tidiga, främjande och förebyggande insatser.

För att möta dessa utmaningar krävs att vi fortsätter arbeta systematiskt för att utveckla vår verksamhet samt att vi tar tillvara på de nya möjligheter som tekniken skapar. Det kommer samtidigt ändå finnas behov av tydliga prioriteringar och att vi har en omställningsförmåga för att möta de förändringar vi står inför.

****EKONOMI SAMMANFATTNING KOMMER****

När det gäller investeringar så har nämnden under det senaste året kraftigt minskat sina planerade investeringar de närmaste 10 åren. Exempelvis har både planering för nya förskolor och en ny grundskola skjutits på framtiden.

2 Kommunens styrmodell



All styrning i Enköpings kommun tar sin utgångspunkt i kommunens vision. Visionen är gemensam för hela kommunkoncernen och ska fungera som en ledstjärna för kommunens utveckling i helhet. Det är kommunfullmäktige som beslutar om kommunens vision. Medborgarfokus och ett hållbart förhållningssätt ska genomsyra allt vi gör.

Vart fjärde år beslutar kommunfullmäktige om en långsiktig plan för kommunkoncernen. Den långsiktiga planen utgör den politiska viljan och anger färdriktningen för kommunkoncernen de kommande fyra åren. Kommunfullmäktige beslutar även om andra styrdokument som avser hela kommunen/koncernen.

Varje nämnd, bolag och förbund ansvarar för att bedriva en effektiv verksamhet med god kvalitet med utgångspunkt i grunduppdraget, de ekonomiska förutsättningarna samt kommunfullmäktiges politiska målbild och mål, uppdrag/satsningar och övriga beslut.

Förutom de politiska nivåerna i vår styrning har även förvaltningar, avdelningar och enheter ett ansvar för sitt eget grunduppdrag. Med god kvalitet som utgångspunkt och inom sina ekonomiska förutsättningar har de mandat att utveckla den egna verksamheten genom att definiera

utvecklingsmål för verksamheten och genomföra aktiviteter för att nå målen.

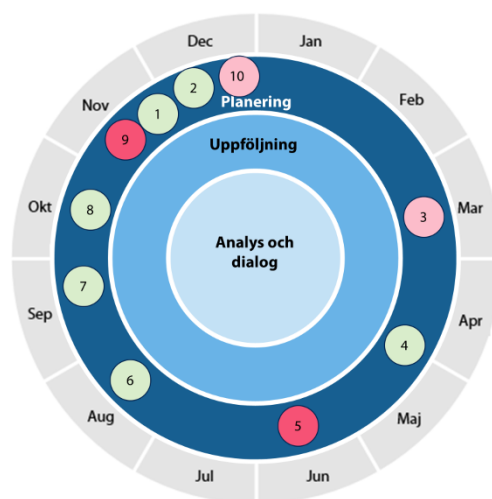
Systematisk planering, uppföljning och analys är en central och viktig del i styrmodellen. Varje nämnd och bolag ansvarar för att regelbundet och systematiskt följa upp den egna verksamheten utifrån mål och resultat, kvalitet, ekonomi och personal. Kommunkoncernens gemensamma uppföljning sker vid fyra tillfällen per år. Det gäller perioderna januari-mars, januari-augusti, januari-oktober och för helåret.

2.1 Årshjul

All verksamhet kräver god planering. Kommunens planeringsprocess syftar till att belysa framtida utmaningar och förändringar som är av vikt för kommunens verksamheter så att de kan utföra sitt uppdrag på ett effektivt och kvalitetssäkrat sätt.

Processen inleds med nämndernas verksamhetsanalyser, som beslutas av respektive nämnd under våren. Verksamhetsanalyserna utgör sedan beslutsunderlag till kommunens fördelning av ekonomiska resurser.

Planeringsprocessen finns beskriven i kommunens årshjul, som beslutades av kommunstyrelsen i ärendet "Tidplan för planering och uppföljning 2026" den 10 juni 2025 (KS2025/188).



1. Omvärldsdag/Kick-off 2027 års process (november)
2. Planeringsunderlag 2027 års process skickas ut (december)
3. **Verksamhetsanalys 2027 för respektive nämnd tas fram (januari-april)**
4. Dialoger och budgetberedning (april-maj)
5. KS beslut om planeringsförutsättningar 2027 (juni)

6. Kvalitetssäkring (juni-augusti)
7. Dialoger och budgetberedning (september-oktober)
8. Kommunstyrelsen behandlar budgeten (oktober)
9. Kommunfullmäktiges budgetbeslut (november)
10. Nämnders beslut om Nämndplan med budget + internkontrollplan (december)

3 Uppdrag och Ansvar

Utbildningsnämnden ansvarar för den kommunala utbildningsverksamheten från förskola till vuxenutbildning. I egenskap av huvudman ansvarar nämnden ytterst för barns och elevers inhämtande och utveckling av kunskaper och värden samt att de får en god grund för fortsatt yrkesverksamhet och fortsatta studier.

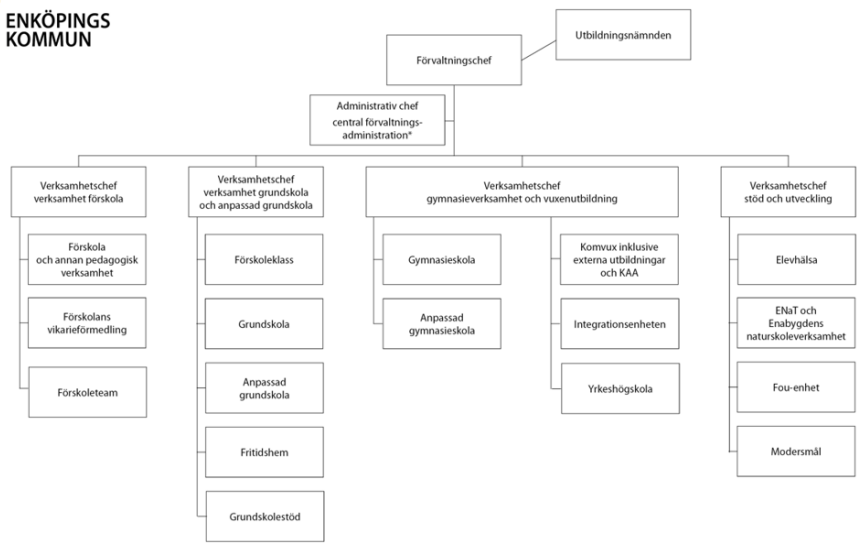
Nämnden har även ett ansvar utifrån rollen som hemkommun. Det innebär bland annat att nämnden ansvarar för att betala ut ersättning till fristående skolor och förskolor, att samtliga barn och elever får en skolplats och att de barn och elever som har rätt till skolskjuts får det.

Nämnden har även ansvar för det kommunala aktivitetsansvaret (KAA) samt kommunens uppgifter när det gäller att ta emot och ge introduktion till flyktingar.

Organisation

Utbildningsnämnden stöds av utbildningsförvaltningen som leds av en förvaltningschef till lika skolchef. På förvaltningen finns en administrativ chef och fyra verksamhetschefer. Den administrativa chefen leder handläggare, utredare och kvalitetsutvecklare.

Verksamhetschef för förskolan leder rektorerna, som i sin tur leder och fördelar arbetet på respektive förskoleenhet. Till förskoleorganisationen hör även annan pedagogisk verksamhet såsom, kväll- natt- och helgomsorg samt öppen förskola och familjecentral. Verksamhetschef för grundskolan leder rektorerna, som i sin tur leder och fördelar arbetet på respektive skolenhet. Till grundskoleorganisationen hör även Grundskolestöd, Mottagningsenhet och Lärandearena. Verksamhetschef för gymnasieskola och vuxenutbildning leder tre rektorer. Inom verksamhetsområdet återfinns även integrationsenheten (IE) och ansvaret för KAA. I stöd- och utvecklingsenheten, som leds av en verksamhetschef, ingår modersmål, centrala elevhälsa, Enabygdens naturskoleverksamhet, Enköpings Naturvetenskap och teknik samt forskning- och utvecklingsenheten.



* I förvaltningens centrala administration ingår säkerhet, register, utredning, placering, antagning, skolskjuts, statistik, prognos samt tillstånd och tillsyn för fristående förskolor och fritidshem.

4 Strategisk analys

Utbildningsnämnden står inför en tid med flera omfattande förändringar och komplexa samhällsutmaningar. Faktorer som ojämlika livsvillkor, en ökande psykisk ohälsa och ett hårdare samhällsklimat påverkar i hög utsträckning både elevernas förutsättningar och skolans dagliga arbete. Samtidigt innebär den snabba teknikutvecklingen och AI nya möjligheter.

De närmaste åren präglas av omfattande nationella reformer: införandet av en tioårig grundskola, flera betygsreformer utreds eller har utretts och ett större fokus på skolsäkerhet. Nya socialtjänstlagen och ändrat uppdrag för elevhälsan kommer ställa krav gällande exempelvis samverkan, kartläggning och tidiga insatser.

Den ekonomiska osäkerheten kvarstår exempelvis utifrån den demografiska utvecklingen gällande barn- och elevantal. Att kommunen redan ligger på en ekonomisk låg nivå, exempelvis sett till nettokostnadsavvikelse för grundskolan, begränsar det ekonomiska läget ytterligare. Balansen mellan att upprätthålla en hög utbildningskvalitet och att hantera de ekonomiska ramarna blir en av de viktigaste strategiska utmaningarna framåt.

Möjligheterna till ytterligare kostnadsbesparingar gällande investeringar är i nuläget mycket begränsade. Stora neddragningar i investeringsplanen har redan genomförts under föregående år, vilket innebär att organisationen nu befinner sig i ett läge där det är svårt att reducera investeringskostnaderna ytterligare utan att det får direkta konsekvenser för verksamhetens genomförande och långsiktiga hållbarhet.

För att möta barn och familjers behov och samt att i linje med nya socialtjänstlagen stärka det främjande och förebyggande arbetet finns ett tydligt behov av att utveckla öppna förskolan och familjecentralens verksamhet genom kapacitetsökande åtgärder som att se över hur verksamheten kan bedrivas i ytterligare lokaler.

5 Nämndens kommande förändringar och utmaningar

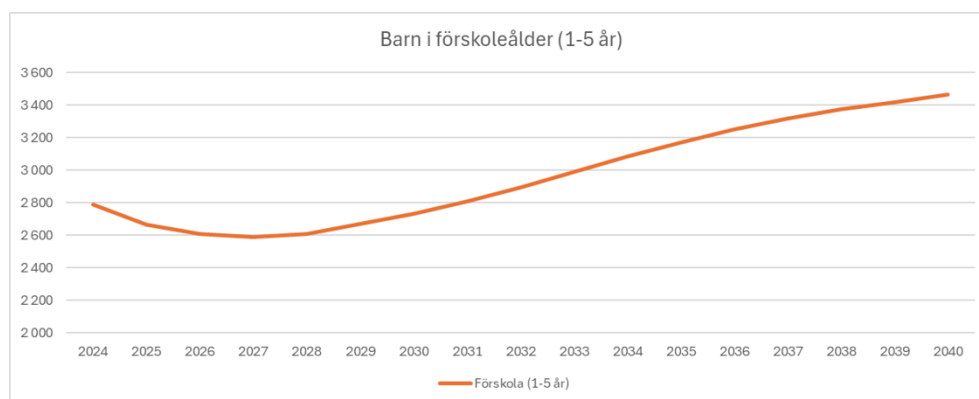
5.1 Förändringar och utmaningar utifrån externa omvärldstrender

Nämnden har analyserat fyra områden som vi bedömer kommer ha hög påverkan och medför resursmässiga konsekvenser på verksamheten under tidsperioden 2027-2029 utifrån kommunens trend- och omvärldsanalys.

Demografiska förändringar

Utbildningsnämnden har under flera år haft stora utmaningar på grund av demografiska förändringar framförallt gällande färre barn i förskolan. Antalet barn i förskoleålder i kommunen förväntas att vara som lägst 2027. Den kommunala förskoleverksamheten har sedan toppen 2021 minskat från 1800 barn till 1400 barn 2026 (oktober), vilket motsvarar en minskning på över 20 %. Den lägre befolkningstillväxten kommer även att få effekter på grundskolan och gymnasiet. För grundskolans del innebär detta att antalet barn inte kommer öka som vi tidigare trott, utan ligga relativt stabilt de närmaste 10 åren. För gymnasieskolans del förväntar vi oss en fortsatt ökning fram till 2035 för att därefter minska.

Prognosen för åren 2026-2028 visar samtidigt på en stabilisering av antalet barn i förskoleålder och efter detta förväntas en stadig ökning av antalet barn. En utmaning för den kommunala verksamheten är samtidigt att vi de senaste åren sett att andelen föräldrar som väljer att ha sina barn i en fristående verksamhet ökar.



Källa: kommunens befolkningsprognos 2025

Måluppfyllelse: Färre barn i förskolan kan potentiellt förbättra måluppfyllelsen genom att pedagoger får mer tid att fokusera på varje

enskilt barn, vilket kan medföra högre kvalitet på undervisningen. Samtidigt kan det bli en utmaning att upprätthålla samma nivå av kvalitet om minskade ekonomiska resurser gör att verksamheten behöver genomföra besparingar.

Målgrupp: Med färre barn i förskolan kan det bli nödvändigt att anpassa verksamheten för att möta de förändrade behoven hos en mindre målgrupp. Det kan innebära att förskoleverksamheten behöver organiseras om exempelvis genom att vissa förskolor behöver minska i omfattning, stängas eller slås samman. Detta kan riskera att påverka tillgängligheten för föräldrar och barn negativt.

Medarbetare: De minskande barngrupper har redan lett till övertalighet av personal, vilket resulterat i behov av uppsägningar eller omplaceringar. Risken för ett fortsatt sådant behov kan skapa stor osäkerhet och stress hos personalen vilket riskerar att påverka personalens hälsa, motivation och engagemang negativt.

Verksamhet: Förskoleverksamheten kan behöva omstruktureras för att effektivt hantera det minskade barnantalet och därmed de minskade resurserna. Detta kan innebära att behov av omorganisering och resurser behöver omfördelas. Under förra årets genomfördes flera förändringar i planering både utifrån lokaler men också organisering och lokalisering av verksamheter.

Vi ser samtidigt en tendens till att flera vårdnadshavare väljer att ha sina barn med en längre vistelsetid på förskolan. Kommunen behöver också ha en beredskap för att kunna ta emot barn i fall fristående förskolor väljer att lägga ner sin verksamhet.

Ekonomi: Budgetramen enligt resursfördelningsmodellen (RFM) sätts baserat på förväntad volym/antalet barn. Nämndens budgetram kommer därför att minska i proportion med minskningen av volymer.

Det finns en stor risk att kostnader för lokaler kommer ta en allt större del av förskolans resurser i förhållande till personal och undervisningskostnader. 2024 ligger Enköpings kommuns nettokostnader för lokaler per barn inom förskolan ca 17 % över genomsnittet för riket medan kostnaden för personal i förskolan ligger 9 % under genomsnittet för riket per barn (2024).

Andra nämnder/verksamheter: Det demografiska utvecklingen har betydelse för fler nämnder/verksamheter. Den indirekta effekten på andra nämnder/verksamheter utifrån påverkan på utbildningsnämndens verksamhet bedöms som mindre omfattande.

Ojämlika livsvillkor och folkhälsa

Skolan har ett viktigt kompensatoriskt uppdrag att uppväga skillnader i barn och elevers förutsättningar att tillgodogöra sig utbildning. Alla barn och

elever ska få det stöd de behöver för att nå så långt som möjligt i sitt lärande. Ökade socioekonomiska skillnader och större grupper med socioekonomisk utsatthet gör att skolan kan behöva avsätta mer resurser samt omfördela resurser när antalet barn och elever med större behov ökar.

För att möta utmaningarna med ökade socioekonomiska skillnader ser vi behov av att insatser görs tidigt under elevens skolgång.

Utbildningsförvaltningen ser att att fritidshemmets pedagogiska insatser skulle kunna vara viktiga här. Dagens system där barn till arbetsökande och föräldralediga riskerar samtidigt att förstärka socioekonomiska förhållanden.

Vi ser också en trend gällande ökad psykisk ohälsa bland barn och unga. Detta medför att skolan kan behöva lägga mer resurser på hälsofrämjande och förbyggande arbete, samt att fler elever blir i behov av extra anpassningar och särskilt stöd.

Måluppfyllelse: Ökade socioekonomiska skillnader och psykisk ohälsa bland barn och unga kan påverka måluppfyllelsen negativt. För att säkerställa att alla elever når sina mål, behöver skolan intensifiera sitt kompensatoriska arbete och erbjuda mer stöd till de elever som har större behov. Detta kan innebära att fler resurser avsätts för individuella stödåtgärder.

Målgrupp: Målgruppen förändras med ökade socioekonomiska skillnader och större grupper med socioekonomisk utsatthet, samt psykisk ohälsa. Skolan måste anpassa sina metoder och resurser för att möta de varierande och ökande behoven hos eleverna.

Medarbetare: Personal kommer att stå inför större utmaningar när det gäller att hantera ändrat behov hos elev och barngrupperna. Detta kan leda till ökad arbetsbelastning och stress. För att stödja medarbetarna kan det finnas behov av kompetensförsäkrande insatser samt att säkerställa att det finns tillräckligt med personal för att möta de ökade behoven.

Verksamhet: Skolans verksamhet kan få ett ändrat behov av kompetens, behöva utveckla arbetsmetoder och strategier samt kan behöva se över modell för ekonomisk fördelning mellan skolor och verksamheter. Elevhälsan kompetens och insatser i samverkan med annan skolpersonal kan förväntas att bli allt viktigare.

Ekonomi: För att möta de ökade behoven kommer skolan att behöva mer resurser samt arbeta för att effektivt använda och omfördela befintliga resurser för att säkerställa att skolan kan behålla samma nivå av kvalitet på utbildningen.

Andra nämnder/verksamheter: Att hantera utmaningar relaterade till ojämlikhet i livsvillkor och psykisk ohälsa ställer stora krav på samverkan

mellan skola/förskola och andra samhällsinstitutioner. Exempelvis krävs ett ökat samarbete med socialtjänst, fritidsverksamhet, hälso- och sjukvård och omsorg.

Värderingar och samhällsklimat

Rektorer och personal inom skolan vittnar om att flera elever än tidigare uppvisar ett utmanande beteende mot andra elever och skolans personal. Detta kan bero på ökande sociala spänningar, polarisering samt en minskad respekt och tilltro för skolan som institution och för skolans professioner.

Vi ser en nationell politisk inriktning med ökat fokus på att bekämpa och förebygga våld och kriminalitet och där skolans roll framhålls som central, i synnerhet i samverkan med polis och socialtjänst. Skolverksamheten behöver även hantera risker för situationer med våld eller i värsta fall situationer med pågående dödligt våld (PDV). Skolan behöver säkerställa personal och elevers säkerhet genom exempelvis kompetensinsatser och att ha väl implementerade rutiner.

Måluppfyllelse: Utmanande beteenden, ökande sociala spänningar och hantering av säkerhetsrisker kan negativt påverka måluppfyllelsen genom att skapa en störande och otrygg lärmiljö. För att säkerställa att eleverna kan nå sina mål kan skolan behöva avsätta resurser för att hantera dessa problem och risker.

Målgrupp: Målgruppen blir mer komplex och skolan kan behöva anpassa sin verksamhet utifrån nya och varierande behoven hos eleverna, inklusive de som uppvisar utmanande beteenden.

Medarbetare: Medarbetarna står inför utmaningar när det gäller att hantera utmanande beteenden och risk för våld. Detta kan leda till ökad stress och arbetsbelastning.

Verksamhet: Utvecklingen ställer krav på verksamhetens psykosociala arbete, säkerhetsrutiner, samt resurser för samverkan med exempelvis polis och socialtjänst. Skolan kan även behöva arbeta ytterligare med att få till en trygg och respektfull lärmiljö.

Ekonomi: För att skolans verksamhet i andra avseenden inte ska påverkas negativt kan utökade resurser krävas. I synnerhet kan elevhälsans resurser behöva stärkas men även i övrigt kan det behövas förstärkning av personalresurser samt satsningar på kompetensinsatser.

Andra nämnder/verksamheter: Att hantera utmaningar relaterade till ett hårdare samhällsklimat ställer även detta krav på samverkan mellan skola/förskola och bland annat socialtjänst, polis och fritidsverksamhet.

Teknikutveckling och innovation

Den snabba teknikutvecklingen skapar både utmaningar och möjligheter för

verksamheten. Utvecklingen inom AI skulle kunna leda till ökad likvärdighet, vilket innefattar att elever genom AI ges möjlighet till ett individuellt stöd som tidigare inte varit möjligt och har potential att utjämna skillnader i elevers förutsättningar och bakgrund. Teknikutvecklingen ställer samtidigt krav på införskaffande av teknisk utrustning samt att nya arbetssätt och metoder utvecklas och implementeras. Digitaliseringen medför även ökade externa krav på våra verksamheter. Ett exempel är införandet av digitala nationella prov som ställer andra krav på verksamheten både utifrån teknisk utrustning men också rutiner.

Måluppfyllelse: Teknikutvecklingen, särskilt AI, har potential att förbättra måluppfyllelsen genom att erbjuda individuellt stöd och anpassad undervisning. AI kan hjälpa till att identifiera elevernas styrkor och svagheter och ge skraddarsydd undervisning för att förbättra deras lärande. Samtidigt ställer digitaliseringen krav på att skolan effektivt integrerar tekniken i undervisningen för att säkerställa att alla elever kan dra nytta av dessa möjligheter.

Målgrupp: Målgruppen kan dra stor nytta av den snabba teknikutvecklingen, särskilt elever som behöver extra stöd. AI och digitala verktyg kan erbjuda mer likvärdiga möjligheter för alla elever att nå sina mål. Samtidigt finns även en risk att vissa elever, exempelvis elever från ett hem med mindre digital vana och kunskap, i realiteten får svårare att tillgodogöra sig teknikens fördelar.

Medarbetare: Medarbetarna behöver utbildning och stöd för att effektivt använda ny teknik och AI i undervisningen. Detta kan innebära ett fortsatt behov av kompetensinsatser, även om Enköping redan genomfört omfattande kompetensinsatser gällande AI. Det kan vara viktigt att hantera eventuella oro och motstånd mot förändringar genom att kommunicera fördelarna och erbjuda stöd. Teknikutvecklingen och AI har även potential till effektivisering av personalens arbete.

Verksamhet: Skolans verksamhet behöver anpassas för att integrera ny teknik och AI. Detta kan innebära att införskaffa teknisk utrustning samt utveckla nya arbetssätt och metoder för att realisera teknikens möjligheter.

Ekonomi: Införskaffande av teknisk utrustning och utbildning av personal innebär kostnader för att ta tillvara på teknikens möjligheter, säkerställa att alla elever har tillgång till den teknik som behövs och möta ökade externa krav.

Andra nämnder/verksamheter: Utbildningsnämnden har kommit långt när det gäller att användning av AI och datadriven utveckling. Detta gör att utbildningsförvaltningen kan vara en positiv kraft som kan bidra till utveckling och användning av AI och datadrivna verktyg även för kommunen i stort. Det finns samtidigt en risk att utvecklingen inom utbildningsförvaltningen och kommunen hämmas av att andra delar av

kommunen inte tar till sig av de möjligheter som AI och datadriven utveckling skapar.

5.2 Förändringar och utmaningar utifrån lagar och myndighetskrav

Inom utbildningsområdet är bereds ett stort antal förslag till reformer och ett stort antal utredningar är pågående eller avslutade. I detta avsnitt har vi lyft några av de förändringar som förväntas de närmaste åren och som vi bedömer kommer få stora effekter för verksamheten och ha påverkan ur ett resursperspektiv, men listan hade kunnat gjorts mycket längre.

Nedan förslag har kommit olika långt i beredningsprocessen, vissa förslag är beslutade medan andra är propositioner eller utredningsförslag. Vi har tagit med ett urval av reformer som vi bedömer som sannolika att de kommer träda i kraft. Det finns alltid en viss grad av osäkerhet gällande framtida förslag exempelvis beroende av framtida politisk majoritet.

Gymnasiereformen GY25 och utredning om ämnesutformad gymnasieskola (U2025:06)

Gymnasiereformen Gy25 innebär omfattande regeländringar som berör utbildning som påbörjas efter den 30 juni 2025 inom skolformerna gymnasieskola, anpassad gymnasieskola och komvux. Detta innebär att framförallt under åren 2025-2027 kommer gymnasieskolan att arbeta utifrån både de nya och gamla läroplanen. I och med GY25 ersätta ett ämnesutformat betygssystemet systemet med kurser och kursbetyg. Ämnena är samtidigt nivå-indelade och bygger på en ordning med gymnasiepoäng och garanterad undervisningstid, vilket regeringen menar skapar risk för fragmentering. Regeringen vill införa ett fullständigt ämnesutformad gymnasieskola och har därför tillsatt en utredare som ska lämna förslag om hur detta kan utformas. Utredningen ska slutredovisas 9 december 2027.

Måluppfyllelse/målgrupp: Det nya betygssystem förväntas öka motivationen hos eleverna eftersom de får tid att utveckla sina kunskaper och att betygen inte blir fragmenterade i kurser. Genom att ett tidigare eventuellt dåliga resultat i en kurs ersätts med ett ämnesbetyg skulle detta kunna medföra att fler får en andra chans att höja sitt betyg och därmed uppnå fullständig gymnasieexamen. Det är samtidigt svårbedömt i vilken utsträckning måluppfyllelsen kommer att påverkas.

Medarbetare/verksamhet: En fördel med Gy 25 är att lärarna får möjlighet att undervisa mer långsiktigt men Gy 25 ställer nya krav på hur lärare arbetar med undervisning och betygssättning vilket kommer att bli tidskrävande de första åren. En fullständigt ämnesutformad gymnasieskola

skulle kunna förstärka detta ytterligare. Under en övergångsperiod behöver personalen hantera två system eftersom Gy25 tillämpas för de elever som startar efter 1 juli 2025.

Ekonomi: Nya läromedel anpassade till Gy 25 behöver införskaffas kontinuerligt de närmaste åren, detta kommer ha stor påverkan de närmaste tre åren tills läromedel införskaffats för samtliga årskurser. Det förväntas krävas personalförändringar på grund av att gymnasieskolan behöver hantera att elever studerar enligt både enligt det gamla och det nya systemet.

Nytt betygssystem för grundskolan

I februari 2025 kom ett betänkande av utredningen om likvärdiga betyg och meritvärden. Utredningen har haft i uppdrag att analysera och lämna förslag på förändringar i betygssystemet och systemet för meritvärdering. Förslagen ska syfta till att betyg och meritvärden från grundskolan, specialskolan och gymnasial nivå blir mer likvärdiga och på ett rättvisande sätt speglar elevers ämneskunskaper. På så sätt kan de fungera som ett rättssäkert instrument för urval till nästa utbildningsnivå. Bland annat föreslår utredningen en meritvärdeskalibreringsmodell, en numerisk betygsskala med tio betygsssteg och ett nytt system för nationella prov. I februari kom regeringen med en lagrådsremiss där införande föreslås till 2028.

Måluppfyllelse: Betyget F, alltså betyget underkänt, slopas. Antagning och urval till gymnasieskolan ska bygga på ett sammanlagt meritvärde och inte hindras av en skarp F-gräns. Det skulle kunna medföra att fokuset i klassrummet läggs på att nå så långt som möjligt mot målen istället för nå vissa gränser i kunskapsutvecklingen som till exempel gränsen för dagens betyg E. Samtliga nationella prov i årskurs 9 och i gymnasieskolan ska vara digitala och rättas centralt. Elevernas genomsnittsbetyg kalibreras mot respektive skolas genomsnittsresultat på de nationella proven. Det medför att de nationella proven får en större betydelse jämfört med idag vilket kan påverka elevers resultat upp och ner. Vissa lätnader i förhållande till utredningens förslag finns också i regeringens förslag gällande förhållandet mellan nationella prov och skolans möjlighet att sätta betyg.

Målgrupp: Elever och lärare får ett helt nytt betygssystem att förhålla sig till. Förhoppningen är att det nya betygssystemet ska bli mer likvärdigt i landet.

Medarbetare/verksamhet: Det blir enklare för lärare att bedöma sina elevers kunskaper i relation till elever på andra skolor. Elevernas genomsnittsbetyg kalibreras mot respektive skolas genomsnittsresultat på de nationella proven. Det ska motverka betygsinflation och öka likvärdigheten. Det kommer att krävas mycket tid för att implementera och blir förtrogen med det nya betygssystemet.

Ekonomi: Framförallt kommer detta medföra ökade kostnader vid implementering samt behov av kompetensinsatser.

Tioårig grundskola

2025 beslutade riksdagen om införande av 10-årig grundskola från höstterminen 2028. Grundskolan ska utökas och bli tioårig genom att förskoleklassen upphör som skolform och ersätts av en ny första årskurs i grundskolan. Även den anpassade grundskolan utökas med en ny första årskurs. Den nya första årskursen innebär att lågstadiet utvidgas ett år i grundskolan och i den anpassade grundskolan och att den garanterade undervisningstiden utökas till 534 timmar.

Måluppfyllelse: Förskoleklassen infördes den 1 januari 1998 som en egen skolform. Avsikten var bl.a. att underlätta en verksamhetsmässig integration mellan förskolan och skolan. Regeringens intention med förskoleklassen var att ge alla elever möjlighet att delta i en tioårig pedagogisk verksamhet för att därmed ge goda förutsättningar för lärande och utveckling, samt möjlighet att nå kunskapsmålen i grundskolan. Nu utökar man intentionen genom att införa en tioårig grundskola. Detta kan förväntas öka likvärdigheten då pedagogiken idag varierar mellan olika förskoleklasser i landet. I vissa förskoleklasser liknar undervisningen den i grundskolan, och i andra fall präglas den mer av förskolans arbetssätt och metoder.

Målgrupp: Utifrån ett likvärdighets- och barnrättsperspektiv, säkerställs nu att alla elever, oavsett om de tillhör grundskolan eller anpassad grundskola får en tioårig grundskola.

Medarbetare: Det behöver säkerställas att de som ska arbeta i nya årskurs 1 har den behörighet och kompetens som krävs för att på bästa sätt ta emot barnen från förskolan, såväl som adekvata kunskaper i tidig läs- och skrivinlärning och grundläggande matematik – både avseende ämneskunskaper och ämnesdidaktik.

Verksamhet: Intensionen är att förslaget ska stärka förutsättningarna för att alla elever ska få en utbildning av hög och likvärdig kvalitet och att grunden till detta ska läggas under de tidiga skolåren. Ett implementeringsarbete kommer att krävas som innefattar kompetensutveckling för personal.

Ekonomi: Implementering, kompetensutveckling, utökad garanterad undervisningstid.

Reglerad undervisningstid

En utredning har haft i uppdrag att lämna förslag som kan minska förskollärares och lärares administrativa uppgifter och andra uppgifter som inte berör undervisningen, så att tid kan frigöras för arbete med undervisningen. Utredningen har även haft i uppdrag att analysera och föreslå hur undervisningstiden för lärare/ förskollärare kan regleras. I uppdraget ingår även att analysera och föreslå hur tid för planering och

uppföljning av undervisningen kan regleras så att förskollärare och lärare får bättre förutsättningar att koncentrera sig på undervisningen. Ett förslag är att lärare ska få garanterad tid för förberedelser/efterarbete i förhållande till tiden som hen undervisar. Slutbetänkande presenterades i mars 2025 (SOU 2025:26) och har varit ute på remiss.

Måluppfyllelse: En central utgångspunkt i utredningen är att förskollärares och lärares möjligheter att fokusera på undervisningsuppdraget är avgörande för barns och elevers möjligheter att lära och utvecklas.

Målgrupp: God undervisning och skickliga förskollärare och lärare är avgörande för barns och elevers lärande och utveckling. Regleringen av extra anpassningar stryks ur skollagen vilket kan få konsekvenser för elever i behov av stöd. Personalens anmälningsskyldighet vid fall av kränkande behandling ändras till informationsskyldighet.

Medarbetare: Förslagen i betänkandet syftar sammantaget till att skapa en hållbar arbetssituation och goda arbetsvillkor för förskollärare och lärare genom att minska kraven på administration och freda tid till undervisningsuppdraget.

Verksamhet: Beroende på den undervisningstid som idag är utlagda på lärare kommer förslaget slå olika. Sannolikt medför förslaget ett behov av att anställa fler lärare och därmed högre kostnader.

Ekonomi: Införandet förväntas att leda till ökade undervisningskostnader. När det gäller kostnaden för grundskola och gymnasieskola behöver förvaltningen kartlägga hur de nya riktlinjerna för garanterad undervisningstid samt för planeringstid och tid för efterarbete förhåller sig till nuläget i Enköping innan en bedömning av ekonomisk påverkan kan göras. I samband med att utredningen kom till förvaltningen för remiss gjordes en skattning av kostnaderna för utökad planeringstid inom förskolan till drygt 9 mnkr, vilket motsvarade ungefär 3 extra timmar i veckan för planering per förskollärare.

Utredning om förbättrad elevhälsa (SOU 2025:113)

Utredningen lämnade förslag som syftar till att tydliggöra och stärka elevhälsans syfte och uppdrag, stärka elevhälsans vårduppdrag och garantera att elever får tillgång till elevhälsans professioner. Vidare lämnar utredningen förslag som syftar till att underlätta samverkan mellan elevhälsan och hälso- och sjukvården samt socialtjänsten. Vissa delar av förslagen föreslås träda i kraft 2026 exempelvis förtydliganden i skollagen men den mest omfattande ändringarna föreslås från 2028.

Måluppfyllelse: Genom tidigare insatser från elevhälsans professioner är avsikten att elever ska få bättre förutsättningar att klara av sin skolgång, vilket skapar en mer likvärdig utbildning och även ökad måluppfyllelse.

Målgrupp: Intentionen är att elever och vårdnadshavare får en tydligare

och snabbare väg till stöd, vilket minskar väntetider och skapar en tryggare skolgång där samverkan mellan skola, hälso- och sjukvård samt socialtjänst fungerar bättre.

Medarbetare: Lärare avlastas när elevhälsan tar ett tydligare och snabbare ansvar för elevernas mående, men för elevhälsans personal innebär de nya bemanningskraven och tidsgränserna en utmaning i arbetsmiljön om inte kompetensförsörjningen av exempelvis skolpsykologer och skolläkare säkras.

Verksamhet: Genom ett utökat uppdrag kan omorganisering och omprioritering av elevhälsans arbete behöva ske utifrån att exempelvis antalet hälsobesök och hälsosamtal utökas.

Ekonomi: Implementeringen innebär ökade personalkostnader för att möta det utökade uppdragets krav, utredningen lämnar förslag om finansiering via statsbidrag, vilket gör förvaltningen beroende av statliga bidrag.

Utredningen om en nationell skolpengsnorm (U2025:05)

En utredning har fått i uppdrag att föreslå ett system för resursfördelning som utgår från en nationellt bindande skolpengsnorm för förskoleklassen, grundskolan, anpassade grundskolan, fritidshemmet, gymnasieskolan och anpassade gymnasieskolan. Syftet ska vara att genom statlig styrning av finansieringen öka likvärdigheten i den svenska skolan i hela landet. Utredningen presenterade ett delbetänkande i juni 2025 och där föreslogs att en vägledande istället för en bindande norm borde införas. Utredningen föreslog vidare att tilldelningen till kommunala grundskolor skulle kunna vara några procent högre än tilldelningen till fristående skolor med hänvisning till de kommunala skolornas utbudsansvar. Slutbetänkandet förväntas komma i november 2026.

Måluppfyllelse/målgrupp: Genom att öka likvärdigheten i finansieringen skulle förslagen kunna innebära en ökad likvärdighet i utbildningen landet.

Medarbetare/verksamhet: För medarbetarna skulle detta kunna leda till större förutsägbarhet i resursfördelningen, vilket kan underlätta den långsiktiga bemanningsplaneringen och garantera en viss nivå av finansiering för verksamheten.

Utbildningsförvaltningens resursfördelningsmodell kan behöva ses över och anpassas till den nationella normen, för de kommunala skolorna skulle en högre ersättning utifrån utbudsansvaret kunna förbättra förutsättningarna för undervisning på lika villkor.

Ekonomi: Enköpings kommun ligger lågt sett till exempelvis nettokostnadsavvikelse för grundskolan. För kommunen skulle nationell skolnorm kunna få effekter att mer pengar behöver tilldelas skolan. En endast vägledande norm minskar samtidigt styrningens styrka gällande detta krav. Förslaget om en procentuellt högre tilldelning till kommunala

skolor ger ett bättre ekonomiskt utrymme för att täcka de faktiska kostnaderna som utbudsansvaret medför och den beredskap för att ta emot nya elever som kommunala skolor behöver ha.

Förbättrat stöd i skolan (SOU 2025:44)

Förslagen som lämnades i detta betänkande syftar till att förtydliga bestämmelser om stöd och särskilt stöd, undanröja hinder för ett tidigt och snabbt stöd, göra det mer flexibelt samt minska de administrativa uppgifter som tar av lärares tid till undervisning. Förslagen innebär bland annat att bestämmelser om extra anpassning avskaffas för alla skolformer, att standardiserade tester införs för att uppmärksamma elever med stödbehov, att stödundervisning införs som en ny stödform och att elevens stödbehov ska styra om en elev ges undervisning i särskild undervisningsgrupp eller enskilt. I januari 2026 tog regeringen dessa förslag vidare genom en lagrådsremiss och förslaget är att ändringarna kommer träda i kraft 1 juli 2028.

Måluppfyllelse/målgrupp: Om åtgärderna leder till tidigare stödsatser utifrån elevernas behov skulle förslagen kunna leda till en mer likvärdig utbildning och ökad måluppfyllelse.

Medarbetare/verksamhet: Ifall reformerna genomförs utifrån förslagen så innebär detta rätt omfattande förändringar gällande hur elevers behov av stöd utreds och organiseras. Detta kommer kräva ökade resurser gällande exempelvis kartläggning, stödundervisning och särskilda undervisningsgrupper. Det kommer även ställa krav på kompetensutveckling gällande de nya arbetssätten.

Ekonomi: Förslagen kommer leda till ökade personal/undervisningskostnader för att möta de nya kraven. Utredningen lämnar förslag om finansiering via statsbidrag, men SKR bedömer inte att dessa kommer räcka för att finansiera hela reformen.

Övriga pågående utredningar

Tydligare ansvar och högre kvalitet i komvux (U 2025:07): En bred översyn av den kommunala vuxenutbildningen för att stärka kopplingen till arbetsmarknaden och säkerställa likvärdig kvalitet. (Pågår till juni 2027).

Tydligare regler vid undantag från skolplikten (U 2025:04): Översyn av regelverket för hemundervisning och längre utlandsvistelser för att säkerställa barnets rätt till utbildning. (Redovisas november 2026).

Speciallärar- och specialpedagogutbildningarna (U 2025:05): Utredning om att skapa fler och mer flexibla vägar till behörighet inom det specialpedagogiska området för alla skolformer. (Redovisas juni 2026).

Rektor i fokus (U 2024:03): Analys av rektorers arbetssituation och förutsättningar att verka som pedagogiska ledare.

Utredning om obligatorisk språkförskola (U 2025:04), slutredovisas i juni 2026.

Utredning för att stärka arbetet mot hedersrelaterat våld och förtryck (U2024:04) (förväntas i augusti 2026)

5.3 Övriga förändringar och utmaningar

Matematik

En slutsats i förvaltningens systematiska kvalitetsarbete är att matematik är ett ämne där många elever har för dåliga kunskaper och inte når upp till kunskapskraven för ett godkänt betyg. Ett underkänt betyg i matematik innebär även att eleven inte blir behöriga till gymnasieskolan, och därmed begränsas dennes möjligheter till vidare studier.

Förvaltningen bedömer att det kommer krävas en långsiktig satsning på matematik för att höja kunskapsnivån i ämnet och därför gör förvaltningen nu en satsning på matematikundervisningen från förskola upp till vuxenutbildning.

Särskilda undervisningsgrupper i lägre årskurser

Förvaltningens skolor och förskolor rapporterar att de upplever att andelen barn med mer omfattande och komplexa behov ökar. Detta exempelvis i form av barn i behov av särskilt stöd på grund av neuropsykiatriska funktionsnedsättningar (NPF) eller psykisk ohälsa. Utbildningsnämnden har också i fullmäktiges årsplan fått i uppdrag att utreda möjligheten att införa resursskola, utveckla grundskolestöd eller införa annan form av förstärkt undervisning för dessa elever. En möjlighet som förvaltningen överväger kan vara att organisera särskilda undervisningsgrupper på varje skola i de lägre årskurserna. Detta för att tidigt ge barnen det stöd de behöver för att kunna nå så långt som möjligt i deras kunskapsutveckling.

Öppen förskola/familjecentral

Kommunen har sedan 2019 haft en öppen förskola, placerad på Örtagatan 3, tidigare fanns två öppna förskolor som slogs samman. Öppna förskolan är också en familjecentral enligt samverkansavtal. Den nuvarande öppna förskolan är inte samlokaliserad med andra aktörer i familjecentralen, vilket försvårar samverkan och begränsar möjligheten att erbjuda ett heltäckande stöd till familjer.

På fyra år har antalet besök på öppna förskolan näst intill fördubblats och är nu uppe i knappt 11 000 besökare per år. I januari 2025 införde vi begränsningar för flera målgrupper och minskade möjligheten för föräldrar med barn 0-5 år att komma till öppna förskolan/familjecentralen för att

försöka upprätthålla god kvalitet trots högt besöksstryck. Möjligheten av att bedriva verksamheten som familjecentral enligt samverkansavtal begränsas också av de lokala förhållandena. Detta innebär att det är svårt för verksamheten att bygga relationer mellan personal och besökare, det finns sämre möjlighet till individuellt stöd från socialtjänstens familjebehandlare, risk för att familjer som är i behov av främjande och förebyggande insatser inte får detta och väljer att inte besöka verksamheten.

För att stärka det förebyggande arbetet och skapa bättre tillgänglighet föreslås att en ny öppen förskola/familjecentral etableras på den sidan av staden. Det skulle bidra till en jämnare fördelning av verksamheten, göra det lättare för fler familjer att delta och förbättra samverkan med BVC, MVC och socialtjänst om lokalerna kan samlas närmare varandra, och ligger i linje med uppdraget i den nya Socialtjänstlagen om främjande och förebyggande insatser. En ny enhet ligger i linje med behoven enligt kommunens långsiktiga befolkningstillväxt och nationella mål om att stärka etableringen, språkutvecklingen för utrikesfödda föräldrar, social hållbarhet och att kunna möta barnfamiljernas behov. Se bifogad rapport för ytterligare detaljer. Förslaget bedöms leda till ett personalen på öppna förskolan behöver utökas med en till person, och eventuellt finns möjlighet att utnyttja befintliga lokaler i kommunen att utöka verksamheten med.

Förslag om fritidshem för alla barn i lägre årskurser

Vi ser att områden med socioekonomisk utsatthet hamnar efter när det gäller resultat i skolan. För att möta dess utmaningarna bedömer förvaltningen att insatser behöver göras tidigt under elevens skolgång. Ett sätt att stärka resultaten hade kunnat varit att erbjuda alla barn får tillgång till fritidshemmet pedagogiska verksamhet som ett komplement till undervisningen som sker i skolan. Idag får barn till arbetssökande och föräldralediga inte delta i fritidsverksamhet, vilket riskerar att förstärka socioekonomiska skillnader. Utbildningsförvaltningen utredde under 2024 och 2025 förutsättningarna för att under en projektperiod på 4 år kunna erbjuda fritids till alla barn under exempelvis eftermiddagar och under vissa förutsättningar avgiftsfritt. Förvaltningens bedömning är att detta är genomförbart men förslaget kräver politiska prioriteringar. Den ekonomiska kostnaden bedöms hamna runt 10 mnkr.

Reformer inom socialtjänstens område

Sommaren 2025 trädde den nya socialtjänstlagen i kraft, detta innebär förändringar även för skolan då det ställs högre krav på samverkan i främjande och förebyggande syfte. Flera förändringar är också på gång inom socialtjänstens område exempelvis kommer ett bidragstak träda i kraft från 1 januari 2027 och från 1 juli 2026 gäller ett nytt aktivitetskrav för personer med försörjningsstöd. Förslaget om aktivitetskrav vid försörjningsstöd kan påverka utbildningsförvaltningen genom att fler då har behov av förskoleplats och fritidshemsplats för att de deltar i aktiviteter.

Nya Lillsidanskolan

Från vårterminen 2027 kommer Enögla skolan att flytta sin verksamhet och bli Lillsidanskolan. Lillsidanskolan kommer även att samla kommunens anpassad grundskola i sina lokaler och omfatta även idrottshall och fritidsgård. Ambitionen med den nya skolan är att skapa en mötesplats där flera förvaltningars verksamheter möter våra barn och unga, i synnerhet utbildningsförvaltningen och Upplevelseförvaltningen genom det nya aktivitetscentret och fritidsgården. Lillsidan skolan är också viktigt utifrån ett socioekonomiskt perspektiv, då Enögla skolan traditionellt har haft elever med en svagare socioekonomisk ställning.

Gemensamt nämndmål för goda och jämlika uppväxtvillkor och ökad framtidstro för barn och unga

I nämndplanen för 2026 fattade utbildningsnämnden, upplevelsenämnden, vård- och omsorgsnämnden samt socialnämnden beslut om ett gemensamt nämndmål i syfte att främja barn och ungas uppväxtvillkor och framtidstro. Strategin för handlade bland annat om att stärka samverkan mellan nämnderna både på en politisk nivå men också mellan förvaltningarna. I strategin lyftes även tre områden fram som särskilt viktiga för att åstadkomma goda och jämlika livsvillkor och ökade framtidstro: fullföljd skolgång, meningsfull fritid och goda föräldrar- och barnrelationer. Dessa områden beskrevs som prioriterade fokusområden för gemensamma samverkan och vägledande vid prioritering av nya samverkansinitiativ. Vi ser att det gemensamma nämndmålet är ett långsiktigt arbete som det är viktigt att fortsätta arbeta utifrån under de närmaste åren.

6 Nämndens omställning för att möta kommande förändringar och utmaningar

Digitalisering, AI och systematiskt kvalitetsarbete

För att klara av den omställning och de ökade krav som kommer att ställas på förvaltningens verksamheter behöver förvaltningen intensifiera arbetet med att integrera digitalisering och AI i både undervisning och administration. Genom att ta tillvara på dessa möjligheter finns förutsättningar till både effektivisering och att ge barn och elever mer individanpassad undervisning.

Genom det systematiska kvalitetsarbetet skapar vi möjligheter att pröva och utvärdera nya metoder och arbetssätt. Med hjälp av datadriven analys skapas möjlighet att följa upp utfallet av vår undervisning så att vi kan fatta mer träffsäkra beslut och tidigt identifiera utvecklingsbehov. Detta säkerställer att förvaltningens resurser används där de gör störst nytta för elevernas resultat.

Behov av tydliga prioriteringar med fokus på kärnuppdraget

Enköpings kommun spenderar jämförelsevis lite pengar på sin utbildningsverksamhet. Exempelvis satsar kommunen över 110 mnkr mindre på grundskola och fritidshem än referenskostnaden enligt nettokostnadsavvikelsen.

Det ansträngda ekonomiska läget tillsammans med ändrade och utökade uppdrag gör att det kommer finnas behov av prioriteringar framöver och här är det viktigt att fokusera på förvaltningens kärnuppdrag vilket är barn och elevers utveckling och lärande. Satsningen på matematik är ett bra exempel på prioritering av skolans kärnverksamhet.

Strategisk omställningsberedskap och omställningsförmåga

Förvaltningen behöver stärka sin beredskap och förmåga att stötta sina verksamheter i förhållande till nya krav och uppdrag. Det ställer krav på en proaktiv planering för hur förvaltningens insatser kan stötta skolor och förskolor. En central del i detta är strategiska kompetensutvecklingsinsatser som rustar personalen för nya krav och förväntningar. Förvaltningens enhet för forskning och utveckling har här en central roll.

7 Ekonomi

Procentuell uppräknning av personalkostnader, lokalkostnader och övriga kostnader baserat på budget 2025.

Volymkompensationen i den föreslagna budgetramen är beräknad på befolkningsprognosen från 2024.

Effektivisering har lagts till med 1 procent för alla nämnder, motsvarande 15,9 miljoner kronor för Utbildningsnämnden.

Nämnden har stora utmaningar när befolkningsmängden minskar kraftigt för åldersgruppen 0-16 år. En stor andel av nämndens kostnader är inte rörliga och varierar inte med antal barn och elever. När volymkompensationen beräknas på nettokostnaden för barn och elever multiplicerat med förändringen av volymer innebär det förändring av budgetramen som inte överensstämmer med kostnaden för varje barn/elev.

En extra utmaning för nämnden vid sjunkande volymer och med hög andel fasta kostnader är att en föreslagen effektivisering på 1 procent kräver i verkligheten ett dubbelt besparingskrav. Det är svårt att minska kostnaderna för lokaler och personal då färre barn och elever är utspridda på många enheter och klasser. Nämnden har också uppdraget att inom den kommunala verksamheten alltid ha beredskap att erbjuda alla barn och elever som är folkbokförda i kommunen en utbildningsplats.

Ytterligare en utmaning är att grundskolan och fritidsverksamheten har en nettokostnadsavvikelse som är 110 miljoner kronor lägre än den beräknade strukturstyrkostnaden. Strukturstyrkostnaden ligger till grund för kommunens kostnadsutjämningsbidrag. Verksamheterna signalerar nu att det är stora svårigheter att uppfylla sitt uppdrag.

7.1 Driftbudget

Verksamhet, mnkr	Bokslut 2025	Budget 2026	Förändring 25/26	Budget 2027	Plan 2028	Plan 2029
Nämnd- och styrelseverksamhet	-1,3	-1,6	-0,3	-1,7	-1,7	-1,7
Öppen förskola	-3,3	-3,0	0,3	-3,1	-3,2	-3,3

Förskola	-381,0	-384,3	-3,3	-377,7	-385,7	-392,9
Pedagogisk omsorg	-7,6	-7,5	0,1	-7,8	-8,0	-8,1
Fritidshem	-70,4	-71,5	-1,0	-73,7	-75,2	-76,8
Förskoleklass	-38,7	-42,8	-4,1	-41,9	-41,9	-42,7
Grundskola	-628,0	-653,9	-25,9	-721,4	-747,7	-767,9
Anpassad grundskola	-41,5	-41,4	0,0	-41,9	-42,8	-43,6
Gemensam OH	-16,5	-13,4	3,1	-13,8	-14,1	-14,4
Gymnasieskola	-234,3	-247,3	-12,9	-257,9	-271,0	-275,6
Anpassad gymnasieskola	-15,5	-16,5	-1,0	-17,4	-18,2	-18,5
Grundläggande vuxenutbildning	-5,0	-6,9	-1,9	-7,1	-7,2	-7,4
Gymnasial vuxen- och påbyggnadsutbildning	-8,4	-8,1	0,2	-8,4	-8,7	-8,8
Komvux som anpassad utbildning	-1,0	-1,3	-0,3	-1,3	-1,3	-1,3
Högskoleutbildning etc (Yrkeshögskolan)	-0,7	-0,8	-0,1	-0,9	-1,0	-1,0
Svenska för invandrare	-10,8	-12,1	-1,3	-12,6	-12,9	-13,2
Uppdragsutbildning (KAA)	-0,9	-0,9	0,0	-0,9	-0,9	-0,9
Insatser enligt LSS, SFG och HSL	-4,7	-4,7	0,0	-4,9	-5,0	-5,1
Flyktingmottagande	0,1	-0,3	-0,3	-0,3	-0,3	-0,4
Justeringsposter				1,0	1,6	1,1
Effektivisering				15,9	23,0	0,0
Totalt, mnkr	-1 469,5	-1 518,2	-48,7	-1 577,8	-1 622,3	-1 682,5

Kommentarer till driftbudget

Eftersom det är utbildningsnämnden som fattar beslut om fördelning av budgetram mellan de olika verksamheterna kan beslutad effektivisering 2026-2028 bara redovisas som en samlingspost.

7.2 Förändringar i driftsbudget

7.2.1 Volymförändringar

I resursfördelningsmodellen (RFM) kompenseras nämnderna fullt ut för volymökningar. Vid volymminskningar minskas nämndernas budgetramar motsvarande volymminskningen.

Den föreslagna budgetramen är beräknad utifrån beslutad RFM 2026 med plan 2027-2028. I nämndplanen 2026 togs hänsyn till den minskade befolkningmängden 2025. Antal inskrivna barn och elever har sjunkit inom förskolan och grundskolan. Inom gymnasieverksamheten var det däremot en ökad befolkningmängd. Nämnden räknade därmed volymersättningen 2026 på en annan volym än den befolkningsprognos som RFM grundades på. Anledningen till detta var att uppnå en budget i balans och inte, såsom utfallet blev 2025, ha budgetmedel kvar vid årets slut på grund av lägre faktisk volym jämfört med budgeterad volym.

Budgetramen för 2027 grundas bland annat på volymförändringen mellan 2026 och 2027. Frågan är vilken volymförändring vi ska använda för att beräkna volymkompensationen till 2027.

Om befolkningsprognosen 2024 fortfarande ska ligga till grund för beräkning av volymkompensation kommer det att innebära en stor negativ påverkan på budgettilldelningen 2027. Om vi använder befolkningsprognosen för 2024 som ingångsvärde till 2027 och räknar ny volym utifrån befolkningmängd 2025 och efterfrågeprocent kommer detta innebära att ramen minskar med 23,8 miljoner kronor.

Förvaltningen lämnar två förslag på volymkompensationsberäkning. Nämnden behöver ta ställning till vilken volym som ska ligga till grund för volymkompensation i verksamhetsanalysen.

Förslag 1 innebär att vi inte räknar om volymerna för 2027 utifrån ny befolkningmängd utan använder den befolkningsprognos från 2024 som ligger i förslaget på budgettilldelning. Detta innebär att volymkompensationen räknas upp med 6,1 miljoner kronor.

Förslag 2 innebär att vi använder de volymer som beslutades i nämndplanen 2026 som ingångsvärde till RFM och gör en ny beräkning för

2027 utifrån befolkningsmängd 2025 och efterfrågeprocent. Detta innebär att volymkompensationen minskar ramen med 9,6 miljoner kronor.

Verksamhet med volymuppräknning i RFM	Volymenhet	Budget 2027	Plan 2028	Plan 2029

7.2.2 Flytt av budgetramar

I dagsläget finns inget beslut om hur nämndens kostnader för kommunhuset ska hanteras, om det kommer att ske genom ramflytt eller debitering.

Miljoner kronor	Budget 2027	Plan 2028	Plan 2029

Totalt (mnkr)			
----------------------	--	--	--

7.3 Taxor och avgifter

Avgifter för förskola, fritidshem och pedagogisk omsorg

Vad gäller avgifter för förskola, fritidshem och pedagogisk omsorg följer de Skolverkets årligen publicerade riktlinjer om avgiftsnivåer och inkomsttak. Följer kommun Skolverkets villkor betalas statsbidrag ut för att kompensera kommunen för minskade intäkter som uppstår med ett inkomsttak, maxtaxa, för hushållen. Statens skolverk lämnar senast den 1 december året före bidragsåret uppgift till varje kommun om högsta avgiftsgrundande inkomst per månad och det högsta avgiftsbeloppet per månad.

Avgifter för förskola, fritidshem och pedagogisk omsorg enligt Skollagen (2010:800) är beslutad med stöd av 8 kap. 16 §, 14 kap. 12 § samt 25 kap. 9 §.

Avgifter för ansökan om fristående förskoleverksamhet eller pedagogisk omsorg

Den som i Enköpings kommun vill starta fristående förskoleverksamhet/pedagogisk omsorg, utöka en befintlig förskoleverksamhet/pedagogisk omsorg eller göra ett ägarbyte för befintlig förskoleverksamhet/pedagogisk omsorg måste ansöka om tillstånd hos kommunen. För att behandla ansökan tar Enköpings kommun ut en avgift. Avgiftsbeloppen ska varje avgiftsår justeras med den procentsats för prisindex för kommunalverksamhet (PKV) som är publicerad på SKR:s webbplats för oktober månad året före avgiftsåret.

Avgifter för ansökan om fristående förskoleverksamhet eller pedagogisk omsorg enligt Skollagen (2010:800) är beslutad med stöd av 2 kap. 5d § respektive 25 kap. 10 c §.

8 Investeringsplan 2027–2036

8.1 Analys av nämndens investeringsbehov

Befolkningsprognosen påverkar efterfrågan på platser och lokaler inom de flesta verksamheter som nämnden ansvarar för. Analysen grundar sig på befolkningsprognosen från november 2025.

Förskolor

Befolkningsprognos 2025 visar på en ökning med cirka 380 barn i åldern 1–5 år mellan 2024 och 2035, vilket är en ökning av den förväntade ökningen jämfört med föregående prognos. Utifrån befolkningsprognosen beräknar vi att behovet av förskoleplatser kommer att sjunka de närmsta åren för att sedan öka igen 2028. 2031 är behovet tillbaka till nuvarande antal förskoleplatser. De föreslagna investeringarna påverkas dock av fler faktorer utöver befolkningsprognosen.

Grundskolor och anpassad grundskola

Befolkningsprognos 2025 visar på en ökning med cirka 150 barn i ålder 6–15 år mellan 2024 och 2035, vilket är en minskning av den förväntade ökningen jämfört med föregående prognos. 2035 kommer det att finnas en överkapacitet på ca 700 platser i tätorten. Trots detta så måste planeringen även ta hänsyn till förutsättningarna för att säkerställa skolplatser i respektive geografiskt placeringsområde. Detta eftersom det är svårt att hänvisa eleverna till andra skolor om det blir fullt i deras skolplaceringsområde.

De föreslagna investeringarna påverkas dock av fler faktorer utöver befolkningsprognosen.

Gymnasieskola, anpassad gymnasieskola och vuxenutbildning

Befolkningsprognos 2025 fram till 2035 visar på en ökning med över cirka 300 ungdomar i åldern 16–18 år, vilket är en ökning av den förväntade ökningen jämfört med föregående prognos. Ett nytt gymnasium färdigställdes 2024 för att möta detta behov.

Under året beviljades yrkeshögskolan nya utbildningar, men bedöms rymmas inom befintliga lokaler.

Påverkan på lokalbehov utöver befolkningsutveckling

Behovet av platser påverkas utöver befolkningsutveckling av etablering eller avveckling av fristående aktörer, samt det fria skolvälet. Fristående aktörer påverkar lokalplaneringen eftersom kommunen hela tiden måste ha beredskap för att ta emot alla folkbokförda barn och elever. Till det kommer kravet att det ska finnas skolor i närheten av barn och elevers hem.

En ytterligare parameter är att lokaler kan ha nått sin tekniska livslängd, vara i behov av större underhåll, har tillfälliga bygglov som inte kan förlängas, eller är ej ändamålsenliga.

8.2 Skattefinansierad investeringsplan

8.2.1 Fastigheter

Förskola

Färdigställande	Projekt	Motivering
2030	Skolsta förskola	Ersättning av befintlig förskola, behov av kapacitetsökning
2028	Salnecke förskola	Renovering, utbyggnad pga sämre arbetsmiljö, behov av kapacitetsökning
2030	Enögla förskola	Paviljonger, temporärt bygglov, behov av kapacitetsökning

Grundskola

Färdigställande	Projekt	Motivering
2027 + 2029	Bergvretensskolan kök och matsal Bergvretensskolan nybyggnation	Ersättning av ej ändamålsenliga lokaler, och kapacitetsökning på grund av ökat elevantal.
2027	Örsundsbroskolan	Ersättning på grund av lokalerna har uppnått sin tekniska livslängd, och kapacitetsökning på grund av ökat elevantal.
2030+ 2032	Hummelstaskolan paviljong	Ersättning av ej ändamålsenliga lokaler,

Färdigställande	Projekt	Motivering
	Hummelstaskolan ny- /ombyggnad	och kapacitetsökning på grund av ökat elevantal och lokalens befintliga skick.

Förändringar sen verksamhetsanalys 2025

Inga nya investeringsprojekt för perioden 2027-2036 har lagts till sen verksamhetsanalys 2025, men årtal och storlekar har förändrats. Dessa redovisas nedan.

Förskola

Skolsta förskola nybyggnation skjuts med färdigställandedatum från 2028 till 2030 för att möta behovet i den nya befolkningsprognosen.

Enögla förskola nybyggnation skjuts till 2030 på grund av samnyttjande med vård- och omsorgsboende och för att möta behovet i den nya befolkningsprognosen. Förstudie rekommenderar en kapacitetsökning från 120 till 160 platser för att utnyttja marken så bra som möjligt, möta lokalbehovet i området, och kunna skjuta på framtida nybyggnationer.

Salnecke förskolas förstudie föreslår få en utbyggnad för kök, ombyggnad för teknik, och resterande förskola renoveras med färdigställandedatum 2028. Förstudien rekommenderar en kapacitetsökning från 60 till 80 platser. Detta är en minskning av kapacitetsökning jämfört med tidigare planer då den nya befolkningsprognosen inte visar en lika stor ökning i Örsundsbro placeringsområde.

Grundskola

Behovet av kapacitetsökning i form av paviljonger under byggnationstiden av utbyggnad/ombyggnation på Hummelstaskolan kvarstår men har flyttats fram till 2030 och behovet av paviljonger 2032. Utifrån befolkningsprognos och ändring av upptagningsområden. Här behöver befintligt skick av nuvarande lokaler beaktas.

Kapacitetsökning av Bergvretensskolan och Korsängen Nyborg C-hus har fått genomförandebeslut och projektering pågår. Projekten innebär att projektet ny grundskola kan skjutas på i tid.

Hyresgäst Anpassningar

Förutom ovanstående investeringsprojekt så finns en årlig budget för hyresgäst Anpassningar. Dessa projekt är av mindre karaktär, och kan handla om exempelvis mindre kapacitetsökningar, anpassningar av lokaler och utemiljö. Hyresgäst Anpassningarna är baserade på verksamheternas förändrade behov. Det här kan exempelvis vara komplettering av solskydd,

säkerhetsåtgärder så som kameror och anpassade stängseldragningar, nya dörrpartier för att ge bättre överblick mellan lokalerna, utökande av ventilation för att möjliggöra flera i lokalerna, samt utveckling av gårdar för att ge än bättre pedagogisk utemiljö.

Belopp i mnkr	20 26	20 27	20 28	20 29	20 30	20 31	20 32	20 33	20 34	20 35	20 36	Tot al su m ma 10 år
Investeringsplan 2026-2035	- 32 6,5	- 21 1,3	- 13 5,6	- 13 9,0	- 78, 5	- 6, 0	- 20, 0	- 40, 0	- 32, 0	- 31, 0		-1 019 ,9
Förslag 2027-2036		- 18 0,3	- 13 0,6	- 99, 0	- 61, 5	- 45, 0	- 20, 0	0,0	- 10, 0	- 16, 0	- 31, 0	- 593 ,4
Förändring		31, 0	5,0	40, 0	17, 0	- 39, 0	0,0	40, 0	22, 0	15, 0	- 31, 0	100 ,0

8.2.2 Inventarier

Till alla investeringsprojekt som kommer göras gällande lokaler kommer det att finnas ett inventarieprojekt knytet där investeringsmedel kommer vara kopplande till ett specifikt projekt.

[illegible]

Förändring		6,0	3,0	2,0	1,0	2,0	2,0	2,0	28,0	2,0	-3,0	45,0
------------	--	-----	-----	-----	-----	-----	-----	-----	------	-----	------	------

8.2.3 Sammanställd skattefinansierad investeringsplan

Belopp i mnkr	2026	2027	2028	2029	2030	2031	2032	2033	2034	2035	2036	Total summa 10 år
Investering splan 2026-2035	-35,3,5	-23,7,3	-14,2,6	-14,8,0	-85,5	-11,0	-25,0	-45,0	-63,0	-36,0		-1146,9
Förslag 2027-2036		-20,0,3	-13,4,6	-10,6,0	-67,5	-48,0	-23,0	-3,0	-13,0	-19,0	-34,0	-648,4
Förändring		37,0	8,0	42,0	18,0	37,0	2,0	42,0	50,0	17,0	34,0	145,0

Konsekvensanalys utifrån KF:s uppdrag att minska investeringsplanen med 30 procent

Under våren 2025 gjordes en uppdatering från lokalbehovsplanen som antagits i februari. Då flyttades Skolsta förskola fram 2 år till 2030. Projekt Skolsta grundskola med anpassningar i förskolans gamla lokaler togs bort. Projekt ny Grundskola sköts till 2040.

Till lokalbehovsplanen som antas i februari 2026 skjuts projekt Hummelsta grundskola och paviljong till 2032 respektive 2030. Rosen skjuts till 2037, Enen skjuts till 2040 och Tallen till 2043. 2026 kommer Nyborg C, Lillsidan, Ripan och Storskogen stå klar för inflytt.

Detta ger att följande projekt finns med i investeringsplanen 2027-2036:

- Salneckes förskola renovering (2028)
- Enögla förskola (2030)
- Skolsta förskola (2030)
- Örsundsbro skolan (2027)
- Bergvreten kök/matsal samt nybyggnation (2027/2029)

- Kapacitetsökning för Hummelstaskolan finns kvar men med förskjutna datum. (Paviljonger 2030, Ombyggnation 2032)

En minskning som kan göras utan större konsekvens är att minska budgeten för Salenecke ombyggnation till den budget som godkändes i samband med förstudien. Inventariebudgeten för Örsundsbroskolan kan också minskas nu när vi ser vad tidigare och pågående upphandlingar landar på.

Det kommer att vara svårt för utbildningsförvaltningen att spara ytterligare än det som gjordes i våras och det som gjorts i lokalbehovsplanen. Om något projekt ska tas bort för att spara investeringsmedel så kan det vara Hummelsta men då med risk att paviljongslösningar behövs vilket kommer medföra en dyrare driftkostnad på sikt. Här behöver inte bara befolkningsprognosen beaktas utan även befintligt skick på nuvarande lokaler.

8.3 Större investeringar efter 10-årsplanen

Förskola

Kommunprognosen visar på en marginell befolkningsökning efter befolkningsprognosens slut (2035) för barn i förskoleåldern. De helt nya kapacitetsökningarna, Rosen, Enen och Tallens förskolor, kan förändras i färdigställande beroende på val av tomt, storlek på förskolan, samt förändringar i befintlig kapacitet.

Färdigställande	Projekt	Motivering
2037	Rosens förskola	Behov av kapacitetsökning
2040	Enens förskola	Behov av kapacitetsökning
2043	Tallens förskola	Behov av kapacitetsökning
2040	Ny grundskola	Behov av kapacitetsökning

Grundskola

Kommunprognosen visar på en marginell befolkningsökning efter 2035 till 2040. Detta hänger ihop med projektet "ny grundskola" - utredning om placering, typ av enhet/er, och hur det påverkar investeringsbehovet efter

investeringsplanens slut. Utredning kring detta är pågående och kommer att fortsätta utredas.